



113^e

CANAL

- JEAN PAPAÏ, MAIRE DE CHARAVINES** de 1983 à 2008 nous a quittés cet été. La commune et les habitants lui ont rendu hommage > **Page 2**
- NOS DÉCHETS VERTS SONT UNE RICHESSE.** Apprenons à les valoriser > **Page 3**
- ÊTES-VOUS PRÊTS À SOUTENIR L'ÉCONOMIE LOCALE ?**
Les pass, un levier de soutien au commerce et à l'artisanat local mis en débat auprès des habitants et des commerçants > **Page 5**
- A VOS APPAREILS PHOTOS !** Nouvelle rubrique > **Page 6**
- CENTRE BOURG.** Zoom sur la reprise du projet > **Page 8**
- L'ENTRAIDE AU SERVICE DE TOUS.**
Les millions d'années d'enseignement de la vie ? > **Page 10**

ÉVÉNEMENTS

2 VIVRE CHARAVINES

- 2-Événements
- 3-Nature, paysage & patrimoine
Déchets verts
Le houx de Montfollet
- 4-Témoignages
Université Populaire
Yvonne Guillet
- 5-Économie locale
Évasion commerciale
Épidémie
- 6-Édito
- 6-À vos appareils photo !

7 VIE MUNICIPALE

- 7-Le fil des projets
- 7-Les brèves
- 8-Zoom projet
Projet centre bourg
- 9-Coopérations
intercommunales
- 9-Les brèves

10 PLACE PUBLIQUE

- 10-Citoyen d'ici ou d'ailleurs
L'entraide
Enedis

11 VIE ASSOCIATIVE SPORTIVE & CULTURELLE

- 11- Des nouvelles des associations
- 11-Les brèves

12 AGENDA ÉTAT CIVIL

www.mairie-charavines.fr

Mairie - Place de l'Église - 38850 Charavines
04 76 06 60 09
mairie@mairie-charavines.com

Ouverte du lundi au vendredi de 8h à 12h
Journal trimestriel

Comité de rédaction : B. Guillaud-Bataille, C. Millon, A. Bernard, M. Charlès, C. Hartmann, S. Hoffmann, E. Prével, K. Sucré, Guillaume Dalonneau, Nicole Delmas, Charlène Duthel, Jean-Louis Latsague, Sophie Provost-Payraud, Christelle Ravetto, Jérôme Serres.

Date de publication : Octobre 2020
Tirage : 1000 exemplaires

Graphisme : Isabelle Royer - 06 32 39 47 85

HOMMAGE À JEAN PAPAÏT

MAIRE DE CHARAVINES DE 1983 À 2008

Jean Papaït nous a quittés au cœur de l'été, discrètement. Nous ne croiserons plus sa silhouette et son sourire engageant. La commune a souhaité lui rendre hommage. Réunis le 28 août dans la Salle des Cèdres, de nombreux habitants et anciens collègues élus, représentants des pompiers, des associations, connaissances et amis sont venus entendre les témoignages honorant sa vie d'engagement. Tour à tour Jacques Romet, Claude Romet, Jean-Paul Breiller, Sylvie Feydel, Joël Mollard, Jean Reynaud, Jean-Paul Bret, Bruno Cattin et Bruno Guillaud-Bataille ont évoqué diverses facettes de la personnalité et de l'action de Jean Papaït. Une exposition construite à partir d'extraits de Canal permettait de bien saisir le contexte de l'époque et de son engagement.

L'hommage du maire se concluait ainsi : « Jean Papaït était un maire de proximité, présent et très investi et un homme chaleureux et ouvert, aimant la vie. Il a su se faire aimer. Au nom de l'ensemble du Conseil Municipal et des habitants, je souhaite exprimer toute la gratitude de la commune pour cette vie d'engagement et de dévouement. Et j'associe bien évidemment à ces remerciements tous ses proches, son épouse Monique et ses enfants, qui le soutenaient dans cet engagement. Merci Jean. »

UNE ÉTRANGE SAISON

Le Covid 19 a édicté de nouvelles règles de vie en société. Un étrange été s'annonçait : on parlait alors de vacances de proximité, en France ou en Europe au détriment des voyages à l'étranger.



La commune a décidé l'ouverture de la plage et de la baignade sur des modalités différentes: des agents d'accueil recrutés pour l'été ont accueilli le public sur le site communal jouxtant la plage municipale lui permettant après la période de confinement de retrouver les joies de la plage et de la baignade.

TOUR DE FRANCE

Le Tour de France a traversé Charavines le mardi 15 septembre. Le temps d'installer les barrières, les gendarmes et les bénévoles de la commune, c'est vers midi que la Caravane publicitaire arriva, précédant le peloton tant attendu pour un passage de masse et rapide comme l'éclair.

LA FÊTE DU VÉLO



Lors de la fête du vélo organisée par le Département le 12 septembre dernier le Tour du Lac était exclusivement dédié aux « bicyclettes » et le public pouvait découvrir : Le Vélo à Assistance Electrique, des animations nautiques et des animations culturelles.

Un accueil très haut en couleurs avec des informations, des points d'eau, une spectaculaire démonstration de VTT Trial par le Vice Champion du monde, une magnifique collection de bicyclettes anciennes de l'association « Les Tontons Vélo » et des collectifs de vélos d'entreprises iséroises. Les plus téméraires purent s'adonner aux initiations de la Voile, du Paddle, du Yoga Paddle et de l'Aviron.

Un spectacle déambulatoire à vélo présenté par la Compagnie Cirque Autour « Les Globes Trotters » clôtura la journée.

NATURE PAYSAGE & PATRIMOINE

DÉCHETS VERTS : VERS UNE GESTION PLUS PROCHE DE VOS JARDINS

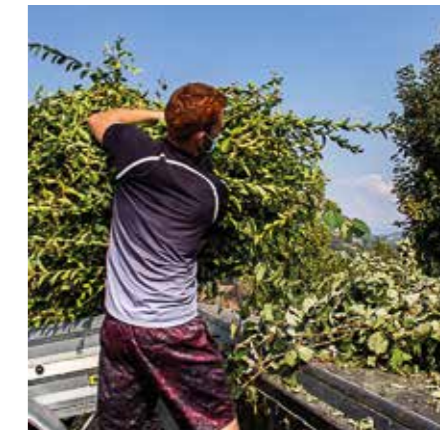
Tontes de gazon, feuilles mortes, tailles de haie... Vous ne savez plus quoi faire de vos déchets verts ! Jugés encombrants, envahissants et très souvent inutiles, les biodéchets finissent la plupart du temps en déchèterie. Notez qu'en 2019, 30 % de ce qui était apporté en déchèterie étaient des déchets verts... Pourtant, il existe des alternatives afin de faire d'eux une véritable ressource pour votre terre, alternatives bien plus pratiques et économiques.

RECYCLER ET VALORISER : deux mots qui résonnent d'ores et déjà au cœur de la politique environnementale actuellement mise en œuvre par le Pays Voironnais concernant les déchets verts. Pour l'heure, les biodéchets que nous emmenons en déchèterie sont acheminés jusqu'au centre de tri de La Buisse, où ils sont stockés, transformés puis valorisés sous forme de compost. Ce système fonctionne depuis des années. Mais le transport massif, coûteux et polluant qu'il entraîne devient de plus en plus problématique dans le contexte alarmant du réchauffement climatique.

La commune de Charavines, en collaboration avec le Pays Voironnais, s'est donné pour objectif de réduire le transport des biodéchets. Elle souhaite ainsi mettre en place les infrastructures et les services nécessaires à leur traitement et leur valorisation et ce, à l'intérieur même de la commune, au plus près de ses habitants. Pour cela, il faut connaître les besoins et les envies de chacun afin de pouvoir proposer les solutions les plus adéquates pour réutiliser les déchets verts.

C'est pour cette raison qu'un agent a été recruté début août pour réaliser un état des lieux des pratiques de jardinage. Ce travail de terrain a été à la fois un travail d'observation et de discussion avec les habitants volontaires ou interpellés au hasard. Cette consultation a permis d'obtenir une première vision d'ensemble et de construire le questionnaire qui se trouve dans ce numéro de Canal.

Afin de nous aider à connaître au plus près vos pratiques ou ce que vous souhaiteriez faire dans la gestion de vos biodéchets, nous vous invitons à nous retourner le questionnaire.



La démarche de la commune s'inscrit dans une volonté plus globale qui vise à favoriser des pratiques de jardinage raisonnées, durables et plus respectueuses de la nature. D'après les premiers éléments de l'enquête de terrain, les solutions envisagées pourraient être par exemple les suivantes : aménagement d'un site de stockage et de broyage sur un terrain de la commune ; proposition d'un service de collecte pour les personnes sans moyens de transport ; mise à disposition de broyeurs mobiles sur réservation ; proposition de formations...

LE HOUX DE MONTFOLLET



Sur la commune, il y a des arbres remarquables, ne serait-ce que les vieux châtaigniers qu'on trouve un peu partout. Mais en plus, nous avons la chance de pouvoir admirer un houx qui doit être séculaire.

Remarquez son feuillage qui a perdu pratiquement tous ses piquants, tant il est âgé. Pour avoir cette taille, il en a fallu des siècles.

Qui pourra nous dire son âge ?

DE LA DIVERSITÉ DANS VOS JARDINS...



Durant le mois d'août, j'ai parcouru les différents quartiers de Charavines et constaté une grande diversité des pratiques et des jardins (notamment dans les usages).

Par-delà la multiplicité des pratiques se cachent en réalité les mêmes besoins concernant le recyclage et le processus de revalorisation des déchets verts, au plus près.

Je tiens à remercier chacune des personnes qui m'a accueilli, toujours chaleureusement, malgré la situation sanitaire actuelle complexe.

Charlène Duthel

TEMOIGNAGES & PARTAGES

UNIVERSITÉ POPULAIRE DES SAVOIRS ET DES SAVOIR-FAIRE

À CHARAVINES : nous avons tous quelque-chose à partager !

L'appel lancé dans le Canal n°112 a rencontré un grand succès. Les envies d'agir sont vivaces à Charavines !

Une suggestion a rencontré un grand écho : **organiser une université populaire des savoirs et des savoir-faire** reposant sur la volonté des habitants d'apprendre, d'échanger et de partager.

Le 19 septembre s'est tenue la première réunion du groupe porteur du projet. De nombreuses initiatives sont en préparation : ateliers cuisine, photos, d'écriture, ateliers contes et philo pour enfants, découverte de l'harmonica, de la langue espagnole, temps d'échanges à partir de thèmes ou de lectures, découverte des métiers pour enfants et adolescents... Une charte est en cours d'élaboration. Le programme complet sera prêt en novembre.

Si vous souhaitez rejoindre cette initiative n'hésitez pas à vous faire connaître à l'accueil en mairie.

YVONNE GUILLET, une habitante témoigne de la création du service « Aide Familiale Rurale » à Charavines

« J'étais venue pour 3 mois et j'y suis restée 30 ans !

Native de Vasselín (près de Morestel) et fille d'agriculteurs, je voulais être infirmière mais c'était après la guerre. Rien n'était organisé et l'école était trop loin à l'époque.

En 1945, un service « Aide Familiale Rurale » s'est ouvert près de chez moi. Après une formation théorique de 3 mois à Saint Jean Bonnefond et 6 semaines de stage en maternité et chirurgie, j'obtiens mon diplôme d'Aide Familiale Rurale.

On me propose un poste à Charavines mais je ne voulais pas y venir car c'était un pays de bourgeois ! Dans les journaux, on parlait de ses restaurants et de ses hôtels. Finalement, j'accepte et j'obtiens mon premier poste à 33 ans.

L'association y construit un bâtiment (devenu la crèche) et me logeait. Début difficile, je ne connaissais personne. J'intervenais auprès de familles nombreuses surtout en l'absence des mamans qui partaient accoucher à l'hôpital où elles restaient 13 jours. Les journées de travail étaient longues (de 11 à 13 heures). J'avais de lourdes responsabilités surtout lorsque les mamans accouchaient à la maison. C'était rare, heureusement !

Les enfants étaient sages à l'époque. Il y avait peu de personnes âgées à assister. J'encadrais aussi des volontaires qui faisaient un stage de 1 mois pour préparer la formation. Certaines sont devenues des amies. Cinq d'entre elles sont restées à Charavines où elles ont trouvé un mari.

Les vacances se passaient en famille à Vasselín où nous cultivions le tabac. Les feuilles étaient enfilées sur des cordes puis étendues pour sécher. Je me suis bien occupée des enfants des autres. Je ne me suis pas mariée car, comme le dit une amie, « j'avais bien trop mauvais caractère » ! »

Merci Tante Yvonne, pour votre dévouement auprès des familles Charavinoises et ce beau récit donné avec tendresse et humour !

TRIMESTRE en images



Un apéritif a remplacé le banquet communal permettant un temps de rencontre malgré le contexte sanitaire.



Le forum intercommunal des associations qui s'est tenu cette année à Le Pin a connu son habituel succès.



Les jardins partagés ont été cette année encore prolifiques.



Passage du Tour de France le 15 septembre : de l'animation !



Une rentrée des classes dans le respect des gestes barrière.

ÉCONOMIE LOCALE

3 millions d'euros d'évasion commerciale par an !!

Les pass de Charavines pour soutenir l'économie locale

Avez-vous une idée du montant annuel que représente les dépenses des Charavinois pour la vie quotidienne, c'est-à-dire pour des produits ou services pour lesquels une offre locale existe ? **Plus de 8 millions d'euros !!**

Sur cette somme, **plus de 3 millions d'euros sont réalisés en dehors du commerce local.**

Relocaliser une partie de cette dépense reviendrait à conforter notre tissu économique local et à favoriser le développement d'emplois de proximité. C'est l'objectif que

poursuit la commune en imaginant le dispositif des pass. Une consultation des commerçants est en cours. Et vous chers habitants, quels efforts seriez-vous prêts à faire pour soutenir notre économie locale ?

Combien d'euros par mois et par personne dans votre ménage êtes-vous prêts à déplacer d'une consommation extérieure à une consommation chez les commerçants et artisans locaux (dont le marché) ?

Une consultation plus large sera lancée d'ici la fin d'année mais d'ores et déjà vous pouvez nous faire part de

vos réponses à :

bgbcharavines@orange.fr ou mairie@mairie-charavines.fr

EPIDÉMIE : PRÉSERVER ET ADAPTER LE MARCHÉ !

L'épidémie nous a amenés à modifier fortement l'organisation de notre marché afin de répondre aux exigences sanitaires. Grâce à la mobilisation des commerçants et des élus nous avons pu maintenir le marché durant toute la période du confinement. Peu à peu le marché a ensuite retrouvé sa configuration habituelle.

Une évolution a été maintenue : l'allée de secours latérale n'est pas réapparue. Nous avons constaté que la circulation dans cette zone était

devenue beaucoup plus fluide, et donc beaucoup moins risquée sur le plan sanitaire.

Afin de garantir l'accès des secours, nous avons organisé avec les pompiers deux essais de circulation, en allée centrale, sur toute la longueur de la rue, en condition de forte affluence. Les pompiers ont jugé que l'accessibilité aux différentes constructions restait suffisante, et nous avons donc décidé de prolonger cette configuration.



Alors que nous plongeons au cœur de l'automne, que les nuits s'allongent, le sentiment de l'hiver qui vient est redoublé dans ses effets par l'impact de l'épidémie. Nos vies sont entravées. Dans la rue nous ne croisons plus que des sourires masqués, et même au cœur de nos intimités familiales et amicales l'exigence de prudence qui s'impose à nous nous prive d'une part de la chaleur de nos proches. Ces temps sont difficiles, encore plus pour celles et ceux pour qui d'ordinaire la vie n'est déjà pas si simple. Et nous guettons tous avec im-

patience les signes du retour des jours heureux.

Pour la vie communale 2020 aura été une année bien particulière. Durant toute cette période la commune s'est attachée à préserver l'essentiel : le lien avec les plus fragiles, ouvrir les écoles pour tous, maintenir le marché, précieux pour notre approvisionnement, plus encore pour la vie sociale qu'il abrite, et surtout dès aujourd'hui préparer demain !

Canal s'inscrit dans cette volonté. Avec les Comptoirs et d'autres projets

en cours de préparation, comme l'Université populaire ou les pass, ce nouveau Canal vise à encore plus tisser les liens de coopération dans notre commune : à nous d'agir pour retrouver les jours heureux ! Des habitants ont répondu à notre appel pour rejoindre le comité de rédaction et proposer sujets, articles et photos. Qu'ils en soient ici très chaleureusement remerciés.

Bruno Guillaud-Bataille
Maire

A VOS APPAREILS PHOTOS !



Nicole Delmas

CANAL nouvelle version laissera une part importante à la photographie !

Un art, une passion, un regard sur le monde, un marqueur du temps, un témoignage ? La photo, c'est tout cela à la fois. Lequel d'entre nous n'a pas possédé un appareil-photo ?

Nous avons décidé d'ouvrir cette rubrique à tous les habitants qui souhaitent partager un cliché. Le comité de rédaction sélectionnera les photos et les publiera gratuitement et libres de droit.

Pour Canal 114, Elles sont à adresser à **photoscanal@mairie-charavines.fr** avant le 30/11/2020. Il n'a pas été décidé pour l'instant de déterminer un thème.



J.-J. Troclet

LES PHOTOS DE JEAN-JACQUES TROCLET : un regard de peintre sur nos paysages

Jean-Jacques Troclet nous a fait le plaisir d'exposer à Charavines de superbes photos du lac et des terres froides, lieux qui lui sont chers, résidant à Châbons.

Cette exposition est venue conforter l'ambition de la commune de développer un nouveau grand rendez-vous autour de la photo. Nous sommes nombreux à pratiquer la photo en amateur. En se confrontant au travail d'artistes c'est notre regard que nous apprenons à cultiver. L'œuvre de Jean-Jacques Troclet constitue pour cela une invitation de premier choix. Grâce à son sens du cadrage et de la composition, à une parfaite maîtrise technique pour rendre lumières et couleurs, il nous offre ce don merveilleux de magnifier ce que nous avons tous les jours sous nos yeux.

C'est un regard de peintre qu'il porte sur nos paysages, sensible et virtuose. Par le soin accordé au choix des sujets, la patience pour guetter le moment propice à l'aube ou au coucher du soleil, saisir l'instant fugitif où un éclat enflamme reflets ou frondaisons, il nous rappelle le bonheur d'être pleinement ouvert au monde qui nous entoure.



LES BREVES du Conseil Municipal

NON AU PLAN LOCAL D'URBANISME INTERCOMMUNAL

Le Conseil Municipal d'octobre a adopté à l'unanimité une délibération signifiant le refus de la commune de transférer la compétence PLU au Pays Voironnais. Ce transfert est automatique sauf si 25% des communes représentant au moins 20% de la population du Pays Voironnais s'y opposent. Le Conseil Municipal a en effet considéré que ce transfert de compétence priverait la commune d'un levier décisif dans la maîtrise de son avenir.

SITE DE LA MAISON DES VANNES : UN PROJET QUI FAIT DÉBAT

Les gérants de Natura Vélo associés à M^{me} Rose Curings ont présenté un projet pour le site de la maison des vannes. Le projet prévoit l'acquisition du site au Pays Voironnais, la démolition de la maison et à la place la construction d'un bâtiment de 500 m², supposant pour cela que la commune déroge à ses règles d'urbanisme en matière de densité et de places de stationnement. Les 500 m² seraient pour partie consacrés à l'extension de l'activité de Natura Vélo (200 m²) et pour partie à la création d'une salle de café-concert (300 m²). Le conseil d'octobre a débattu de cette proposition. Les avis sont partagés. Les uns soulignent l'intérêt des activités proposées. D'autres, dont le maire, soulignent la dégradation irréversible du site et la perte de la maîtrise par la commune d'un site stratégique. Le conseil municipal a considéré majoritairement que la question de la maîtrise du site était décisive. Elle sera à l'ordre du jour du conseil municipal de novembre.

AMÉNAGEMENTS DE SÉCURITÉ : LANCEMENT DE DEUX ÉTUDES

Le Conseil Municipal souhaite poursuivre la politique de réalisation d'aménagements de sécurité permettant aussi de mailler la commune en cheminements piétons, et voies cyclables là où c'est possible. Deux secteurs vont faire l'objet d'études d'opportunité dans les prochains mois : l'Avenue du Lac, qui outre les problèmes de sécurité concentre d'importants enjeux (marché, stationnements) et l'entrée sud de la commune, rue Principale, depuis la rue des Tisserands jusqu'à l'approche du carrefour avec la route d'Oyeu.

LE FIL DES PROJETS

CHAUFFAGE DE L'ÉGLISE

- Réflexion ouverte ■
- Concertation ou pré-études ■
- Programme arrêté ■
- Maîtrise d'œuvre organisée ■
- Etudes achevées ■
- Marché lancé ■
- Marché attribué ■
- Travaux commencés ■
- Chantier livré ■
- Opération Soldée ■

Vieille d'environ 50 ans la chaudière de l'église ne permettait plus un fonctionnement sûr et satisfaisant. Après étude des différentes options et concertation avec le comité paroissial local la commune a décidé de faire installer un chauffage rayonnant par le biais de lustres suspendus aux voûtes bordant l'allée centrale. Les lustres sont installés mais la mise en service n'est pas finalisée à ce jour. **Coût indicatif : 37 k€ HT. Entreprise Dellestre.**

Par ailleurs la commune va programmer l'enlèvement de la chaudière par une société spécialisée en désamiantage.

AMÉNAGEMENT DE SÉCURITÉ BAS GUILLERMET ET MONTÉE DE BILIEU

- Réflexion ouverte ■
- Concertation ou pré-études ■
- Programme arrêté ■
- Maîtrise d'œuvre organisée ■
- Etudes achevées ■
- Marché lancé ■
- Marché attribué ■
- Travaux commencés ■
- Chantier livré ■
- Opération Soldée ■

La seconde tranche du plan « cheminements et sécurité de circulation » prévoyait trois sites : Petit Clos et abords des écoles, Montée de Biliou et Bas Guillermet. La partie Petit Clos a été rattachée au marché de réalisation de la cour d'école. Le marché pour les parties Montée de Biliou (création d'une glissière de sécurité dans le virage) et Bas Guillermet (plateau traversant et cheminement) a été attribué. **Coût : 30 k€ HT. Entreprise Salvi TP.**

Le chantier a été reporté suite au confinement. Il devrait démarrer en septembre ou octobre.

BÂTIMENT COMPTOIR COMMUNAL INTER-ASSOCIATIF ET LOGISTIQUE ÉVÉNEMENTIELLE SUR LA PLAINE D'ACCUEIL

- Réflexion ouverte ■
- Concertation ou pré-études ■
- Programme arrêté ■
- Maîtrise d'œuvre organisée ■
- Etudes achevées ■
- Marché lancé ■
- Marché attribué ■
- Travaux commencés ■
- Chantier livré ■
- Opération Soldée ■

Malgré l'impact de la pandémie sur la programmation d'événements, la plaine d'accueil avec son kiosque et l'aire de jeux répond pleinement à sa vocation de pôle d'animation. Il importe que la commune bénéficie des retombées de cette fréquentation : c'est l'objet des « Comptoirs ».

Par ailleurs la gestion des animations appelle des besoins logistiques. La commune a lancé une étude visant la création d'un petit bâtiment « Comptoir inter-associatif » comprenant aussi des surfaces de stockage d'équipements dédiés aux événements.

EN RÉSUMÉ :

- AGRANDISSEMENT DU RESTAURANT SCOLAIRE ÉLÉMENTAIRE
- Réflexion ouverte ■
 - Concertation ou pré-études ■
 - Programme arrêté ■
 - Maîtrise d'œuvre organisée ■
 - Etudes achevées ■
 - Marché lancé ■
 - Marché attribué ■
 - Travaux commencés ■
 - Chantier livré ■
 - Opération Soldée ■

- PARKING CLUZEL SUITE DE L'AMÉNAGEMENT
- Réflexion ouverte ■
 - Concertation ou pré-études ■
 - Programme arrêté ■
 - Maîtrise d'œuvre organisée ■
 - Etudes achevées ■
 - Marché lancé ■
 - Marché attribué ■
 - Travaux commencés ■
 - Chantier livré ■
 - Opération Soldée ■

- AMÉNAGEMENT DE SÉCURITÉ AU JANIN, ROUTE D'OYEU
- Réflexion ouverte ■
 - Concertation ou pré-études ■
 - Programme arrêté ■
 - Maîtrise d'œuvre organisée ■
 - Etudes achevées ■
 - Marché lancé ■
 - Marché attribué ■
 - Travaux commencés ■
 - Chantier livré ■
 - Opération Soldée ■

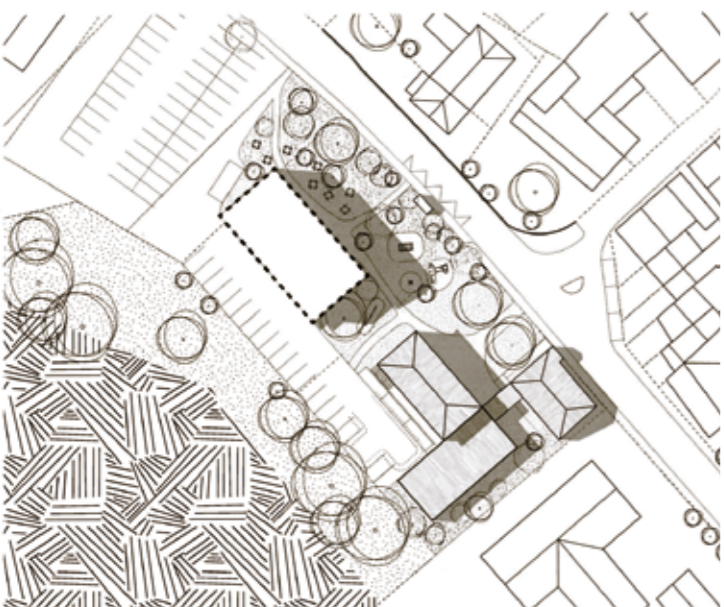


ZOOM PROJET



RELANCE DU PROJET DE CENTRE BOURG

Au cours du mandat 2014-20 une réflexion a été engagée visant à **conforter notre centre bourg et favoriser sa vitalité commerciale**. Après l'ensemble de la séquence élection, confinement et installation du nouveau conseil municipal, la nouvelle équipe reprend ce projet. Les séances du conseil de septembre et d'octobre ont permis de préciser les points validés et exposés ci-dessous :



Nicole Delmas

890 rue Principale : présentation du site d'intervention et des orientations du projet

- 1 L'ancienne école est rénovée et agrandie de façon à accueillir la nouvelle mairie au rez-de-chaussée et des logements aux étages.
- 2 Le programme précis de la nouvelle mairie reste à définir : un groupe de travail sera constitué.
- 3 L'accès du public à la mairie se fait côté rue Principale, les stationnements sont à l'arrière.
- 4 Les logements créés en étage demeurent propriété communale. Ils seront en duplex de façon à optimiser l'usage des combles sans induire une problématique d'accessibilité lourde pour l'accès aux combles. L'étude architecturale devra préciser les possibilités de programmation.
- 5 La maison actuellement occupée par l'ADMR à côté de l'ancienne école est démolie.
- 6 L'ADMR est relocalisée :
 - a. Soit dans le cadre du programme du nouveau bâtiment créé sur la même parcelle.
 - b. Soit dans le cadre d'un autre programme (exemple : opération de logements adaptés rue de la Mairie).
 Dans les deux cas une solution de transition sera à trouver.
- 7 Il est construit un nouvel immeuble (R+2) dont l'assise chevauche d'une part la parcelle actuellement occupée par la maison, d'autre part la frange sud du parking des Cèdres.
- 8 Le programme de cet immeuble comprend :
 - a. Des surfaces d'activité en rez-de-chaussée qui demeure propriété de la commune.
 - b. Des logements sur deux étages.
- 9 L'implantation du nouvel immeuble se fait dans l'alignement de l'ancienne école, parallèlement à la rue Principale.
- 10 La maîtrise d'ouvrage du nouvel immeuble est proposée à Alpes Isère Habitat. Cette proposition ne sera confirmée qu'après vérification des modalités du partenariat proposées : organisation de la maîtrise d'œuvre, montage financier de l'opération, programme de logement.
- 11 La commune conserve la maîtrise d'ouvrage du volet mairie et de l'aménagement des abords.
- 12 A la fin de l'opération la commune est propriétaire :
 - a. Du bâtiment rénové nouvelle mairie et logements.
 - b. Du rez-de-chaussée du nouvel immeuble.
 - c. De l'ensemble des abords.



ATTENTION : A PARTIR DU 2 NOVEMBRE, NOUVELLES CONSIGNES DE TRI

Trois grands changements répondant à une dynamique de simplification du geste de tri, et initialement prévus au 1^{er} juin 2020, rentreront en application le 2 novembre 2020 :

- l'extension des consignes de tri - "tous les emballages se trient", y compris les pots, films et barquettes en plastique ;
- le passage au schéma de collecte multimatériaux - tri des emballages et papiers en mélange dans le bac jaune suite à la suppression du bac bleu courant octobre ;
- l'adaptation des jours et des fréquences de collecte - en lien avec la réorganisation des tournées, pour s'adapter aux nouveaux volumes de déchets générés par bac.

Pour le détail se reporter aux documents distribués par le Pays Voironnais dans toutes les boîtes à lettres.

QUELLE AUTONOMIE ALIMENTAIRE POUR LE PAYS VOIRONNAIS ?

C'est la question posée par un collectif de citoyens de diverses communes du Pays Voironnais. Une première rencontre s'est tenue à Charavines en présence du maire & de Sven Hoffmann, conseiller délégué à l'environnement. Plusieurs thèmes ont été abordés : le foncier agricole, la restauration scolaire, le soutien aux producteurs locaux... Une seconde rencontre est prévue en novembre. Cette initiative intéresse particulièrement la commune qui souhaite également réfléchir à l'opportunité de créer une cuisine collective pour alimenter nos restaurants scolaires, la crèche et pourquoi pas dans un second temps des repas pour tous dans le foyer d'animation qui prendrait place au rez-de-chaussée de l'actuelle mairie.

ENQUÊTE MOBILITÉ

Une enquête mobilité est organisée par le SMMAG (Syndicat Mixte des Mobilités de l'Aire Grenobloise) à l'échelle des 359 communes concernées dont Charavines. 3000 personnes doivent être interrogées. Si vous êtes contacté(e) nous vous remercions d'accorder le meilleur accueil aux enquêteurs.



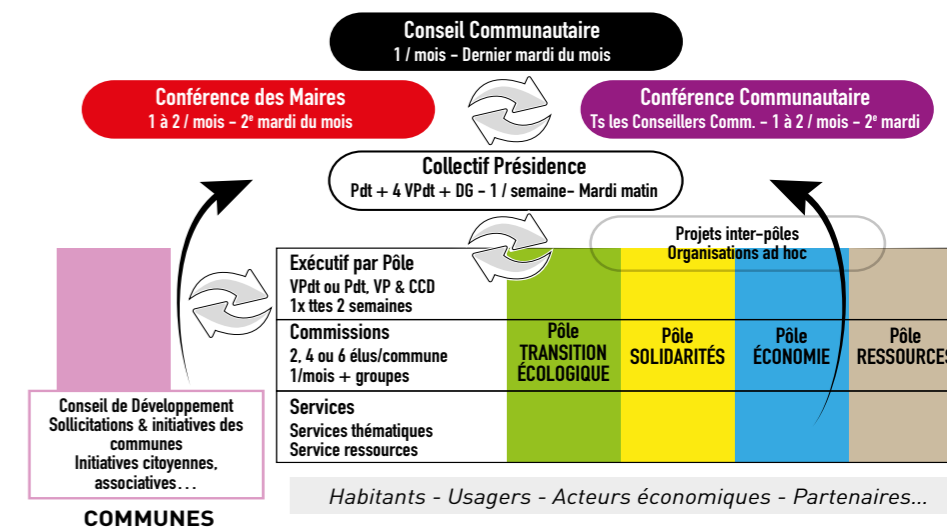
COOPERATIONS INTERCOMMUNALES

PAYS VOIRONNAIS : LE PARI D'UNE NOUVELLE MÉTHODE

Après le second tour des élections municipales a été procédé au renouvellement du Conseil Communautaire du Pays Voironnais. Bruno Cattin (Maire de Voissant) est le nouveau Président. Pour la première fois un maire de Charavines est élu au sein de l'exécutif de l'intercommunalité avec une vice-présidence en charge de la citoyenneté locale et des relations avec les communes.

Une nouvelle gouvernance est mise en place au sein du Pays Voi-

ronnais. L'objectif est d'aboutir à un fonctionnement plus en prise avec les besoins et préoccupations qui remontent du terrain, notamment des communes membres. La conférence des maires jouera un rôle accru dans l'organisation des débats. Les commissions du Pays Voironnais sont organisées en trois grands pôles traduisant chacun un des grands enjeux du mandat : la transition écologique, les solidarités et l'économie.



COOPÉRATIONS INTERCOMMUNALES À L'ÉCHELLE DU TOUR DU LAC : ZOOM SUR L'ANIMATION JEUNESSE

Suite aux élections, les communes du tour du lac ont repris le fil de leur déjà longue histoire de coopération. De nombreux chantiers de réflexion sont ouverts, en matière de sécurité, de tourisme, de culture, d'accueil de loisirs ou d'animation jeunesse.

Charavines souhaite notamment voir évoluer le dispositif d'animation jeunesse existant. Si celui-ci répond bien aux attentes d'une partie du public en demande d'activités de plein air grâce aux compétences sportives et pédagogiques de l'animateur, le dispositif existant ne prend pas assez en compte la diversité des pratiques,

des besoins et des attentes des jeunes et de leurs familles.

La commune souhaite que des relations avec les jeunes soient construites plus en amont, dès la fin de l'école élémentaire, avec ensuite plus d'accompagnement et de propositions d'animation de proximité, prenant appui sur nos équipements et installations (terrain multisport, site d'air fit, gymnase...). La réflexion est engagée à l'échelle du tour du lac.

Le souhait de Charavines est d'aboutir à un nouveau dispositif pour l'été ou la rentrée 2021.

CITOYENS D'ICI OU D'AILLEURS

L'ENTRAIDE : les millions d'années d'enseignement de la vie.

Notre imaginaire collectif tend à promouvoir l'idée d'espèces vivantes et de sociétés humaines uniquement portées par l'égoïsme et l'esprit de compétition. Or chaque catastrophe (inondations par exemple) nous amène à observer plus d'élans de solidarité, de scènes d'entraide que de scènes de violence.

Selon P. Servigne et G. Chapelle dans leur livre « L'entraide, l'autre loi de la jungle » (2017), toute l'histoire de la vie et des sociétés humaines montre l'importance des comportements altruistes et de coopération. Les auteurs reprennent ainsi ce constat établi par Kropotkine un siècle plus tôt dans son livre « L'entraide, facteur de l'évolution ».

Pourtant, cela ne semble pas toujours évident si nous appliquons ces questions à nous-mêmes habitants.

- ✓ Habitants usagers, nous demandons des services publics de plus en plus étendus et accessibles.

- ✓ Habitants contribuables, nous refusons les hausses d'impôt permettant de financer les services souhaités.

- ✓ Habitants électeurs invités à arbitrer ce dilemme, nous sommes de plus en plus nombreux à nous abstenir.

Ces contradictions s'expliquent facilement.

En cause ? Le manque de confiance dans les institutions, devenues illisibles et trop éloignées de nos vies. Habitants-citoyens nous ne parvenons plus à faire le lien entre nos efforts (nos impôts) et ce qui en est fait. Nous avons l'impression que le fonctionnement des institutions ne nous permet plus de peser sur nos conditions de vie.



Restaurer la confiance, retrouver des leviers pour maîtriser notre avenir, c'est ce défi auquel s'attelle la commune au travers de ces projets : les ateliers citoyens, les comptoirs, l'université populaire, le projet des pass économie locale en réflexion, la valorisation de nos déchets verts.

Notre pari est que l'échelle d'une commune, avec des élus de proximité, est pertinente pour retrouver confiance en nos institutions et dans les bienfaits de l'entraide et de l'esprit de coopération. Rejoignez-nous !

DEUX PROJETS SONT EN EFFET EN COURS DE DISCUSSION.

- Un relais mobile Orange 4G visant à desservir le sud de l'agglomération et le hameau du Guillermet. Ce mâât serait installé vers Louisias, en haut de la montée du torchet. Les habitants ont manifesté leurs craintes sur le plan sanitaire et le plan paysager. La commune a pris un arrêté de refus. Il s'ensuivra probablement un contentieux. Dans ce cas la commune proposera une rencontre entre les habitants et les porteurs du projet.
- Un second projet porte sur l'installation d'un nouveau mâât à Montfollet

(towercoast, pour la radio). Il existe déjà deux antennes à Montfollet. La commune a également signifié son désaccord.

Au-delà de ces projets, la question plus large qui se pose à nous est celle de notre cohérence ➤ **pouvons-nous toujours refuser ces projets si par ailleurs nous sommes des consommateurs toujours plus insatiables d'internet mobile et autres objets connectés ? Ce thème sera proposé aux ateliers citoyens 2021.**

Projets d'antennes relais à Louisias ou à Montfollet. Que fait la commune ?

VOS ÉLUS VOUS RÉPONDENT...

C'est l'objet de cette rubrique. Vous avez une question, une suggestion, vous souhaitez la rendre publique, envoyez votre message à mairie@mairie-charavines.fr ou gbgcharavines@orange.fr avec intitulé « question pour Canal ». Merci !



ENEDIS ANNONCE LE REMPLACEMENT DE MON COMPTEUR PAR UN COMPTEUR LINKY. Que faire ?

De nombreux habitants ont reçu un courrier d'Enedis annonçant le remplacement de leur compteur électrique par un nouveau compteur dit Linky. Certains sont favorables à ce projet. D'autres sont contre. D'autres encore hésitent.

La commune n'a pas de légitimité à imposer une ligne de conduite aux habitants à ce sujet. Par contre elle veille à ce que celles et ceux qui souhaitent s'informer disposent d'autres sources que la société Enedis elle-même.

C'est pourquoi la commune a proposé à un collectif de citoyens du secteur du lac mobilisés sur la question de tenir une série de cinq permanences sur le sujet courant octobre. La commune vous rappelle enfin que rien ne peut autoriser un agent d'Enedis à pénétrer dans votre logement sans votre accord.

Pour toute autre information nous vous invitons à contacter le collectif « Linky ? » par courriel à l'adresse suivante : contact@espaces-citoyens.me



Brèves DES ASSOCIATIONS

MARCHE NORDIQUE ÉVASION

Reprise des activités, tous les vendredis matin et après-midi et le samedis matin.

www.nordic-evasion-paladru.com
nordicevasionpaladru@gmail.com

LES ECHOS DU LAC

Parrainage des outils solidaires dont les échos du lac par Ana DESS, auteure, compositeur et illustratrice.

<https://echosdulac.fr/>

LE SOU DES ÉCOLES

Le Sou des écoles publiques de Charavines propose la vente par correspondance d'une large sélection de fleurs, bulbes, plants, graines, objets pour le jardin et la maison.

L'ADMR

L'ADMR du LAC BLEU recherche des bénévoles pour préparer les dossiers au domicile des bénéficiaires.

04 76 55 71 82 ou admrdulacbleu@fed38.admr.org

CLUB RENCONTRES ET AMITIÉ

Reprise des rencontres du mercredi dans le respect des consignes sanitaires. Au programme: belote, coinche, et autres jeux ou pétanque en extérieur.

T'ES COUTURE ?



La création du groupe de volontaires s'est constituée pendant le confinement pour la réalisation de masques en tissu. Il fonctionne sous l'égide du C.C.A.S et se réunit tous les vendredis de 14h à 17h à la salle des permanences. Très rapidement, une vingtaine de bénévoles s'est mobilisée pour coudre ces masques pour une très belle opération de solidarité. Les dons recueillis ont été versés au C.C.A.S. Suite à cette action, quelques personnes ont souhaité continuer ces rencontres conviviales autour de la couture pour réaliser différents types d'ouvrages pour des besoins communaux des écoles et des autres associations. Merci pour tous les dons de tissu et de matériel !

Merci à Catherine, Cathie, Annie, Annie, Dorothée, Dominique, Lise, Ophélie, Martine et toutes et tous.

ASSOCIATIVE SPORTIVE CULTURELLE

LIVRES À VOUS



Dans le cadre du **Festival Livres à Vous du 19 au 22 novembre**, nous recevons **Isabelle Gil, autrice jeunesse**. En amont, nous travaillerons aussi des parcours culturels et artistiques en partenariat avec les Ateliers de la Rétine autour de son univers.

Isabelle Gil est photographe et plasticienne. Passionnée de poésie elle aime sortir les objets de leur contexte et les mettre en scène pour que les photographies racontent une histoire. Elle s'intéresse à tout de qui relie les choses entre elles : le lien entre un personnage, un paysage, un objet et narration. Elle a publié plusieurs albums pour les tout-petits.

LA GRANGE À DANSER NOUVELLE ASSOCIATION

COURS ET ATELIERS DE DANSE MODERN'JAZZ À CHARAVINES ET BILIEU

Une équipe pédagogique compétente et bienveillante pour faire découvrir ou redécouvrir la danse modern' jazz. Les enfants dès 4 ans, peuvent s'éveiller à la danse puis s'initier dès 6 ans aux fondamentaux de la danse jazz.

BIBLIOTHÈQUE

Rappel des horaires :

lundi et vendredi 16h30/18h ; mercredi 10h/12h et 15h/18h ; samedi 10h/12h/

La bibliothèque vous offre :

➤ 2 sites concernant le numérique libre : www.numerimix.fr et kids.numerimix.fr

➤ 2 sites participatifs : la médiathèque c'est vous, vos compétences : L'Atelier des héros www.latelierdesheros.fr et les échos du lac <https://echosdulac.fr/>

La bibliothèque recrute des bénévoles pour faire vivre la médiathèque et/ou pour animer un temps jeux de société.

Contact : **04.76.55.67.86** ou bib.lirolac@gmail.com

La bibliothèque recherche toujours des bénévoles pour renforcer son équipe, n'hésitez pas à vous faire connaître. bib.lirolac@gmail.com

Nos particularités :

➤ **l'atelier « La Plume à Bri-coles »**, proposé aux enfants de 6 à 16 ans est une petite compagnie qui accompagne les enfants sur une écriture chorégraphique et des créations en art plastique dans le but de mettre en place une œuvre poétique. Co-animé par Isabelle Grangier, illustratrice de livres pour enfants et Patrizia Rostaing, professeur D.E.d-Danse Jazz.

➤ **l'atelier « La Crête dans les Etoiles »**, proposé aux adultes pour un temps d'initiation à l'astrologie par le mouvement. Co-animé par Sandrine Josserand, astrologue – Patrizia Rostaing, professeur D.E. Danse Jazz.

Renseignements : 06.76.35.48.78 ou contact.lagrangedanser@gmail.com

Facebook : La Grange à Danser



Brèves DES ASSOCIATIONS

DORÉMI

L'école de musique DOREMI propose des cours de guitare, batterie, piano, saxophone, clarinette, violon, de l'éveil musical pour les enfants de 3 mois à 6 ans (quelques places encore disponibles), de la formation musicale et cette année des cours de M.A.O. (Musique Assistée par Ordinateur).

Renseignements : Facebook et www.doremifasollac.fr

TENNIS CLUB DU LAC

Le club vous accueille sur les courts extérieurs de Charavines, Paladru, Montferrat, ou sur les courts couverts de Le Pin ce qui permet de jouer toute l'année. Adultes et enfants ont la possibilité de pratiquer le tennis de compétition quel que soit leur niveau ou de choisir le tennis loisir dans une ambiance conviviale. L'école de tennis accueille les enfants à partir de 4 ans encadrés par un moniteur diplômé d'Etat et 3 initiateurs. Des stages sont proposés pendant les vacances scolaires. Les adultes bénéficient de cours et d'entraînements le soir en toutes saisons.

L'ASCOL FOOT

Le club compte un nouveau bureau : Fabien de Jésus président, Rémi Deusebio et Etienne Grenet vice-présidents, 7 nouveaux et jeunes membres ainsi que quelques cadres toujours présents.

L'objectif est de se développer tant au niveau sportif qu'au niveau des infrastructures : arrivée de nouveaux sponsors et équipementiers, renforcement des catégories jeunes de U5 à U13 et confirmation de la promotion en Division 3 de l'équipe seniors.

La nouvelle équipe a organisé le tournoi de pétanque annuel le 5 Septembre et la première édition de la "Rando Vert" : « Nettoyons les bords du lac » le 13 Septembre. Pendant 3h30, 40 bénévoles ont récolté 41 sacs poubelles de 100L de déchets. **Une initiative porteuse des valeurs de l'Ascol Foot 38.**

DERNIÈRE MINUTE : COUVRE-FEU

Il s'applique à tout l'Isère du 24/10 au 13/11, sous réserve de prolongation.

Conditions de l'arrêté préfectoral :

- Toutes les salles communales sont fermées pour tout autre usage que des réunions obligatoires de travail ou l'accueil de mineurs dans le cadre scolaire, péri ou extrascolaire. Sont concernés : salle des Cèdres, salle annexe, salle des réunions, bâtiment périscolaire, salle des permanences.

- De 21h à 6h tous les déplacements hors résidence sont interdits sauf motifs professionnels, de santé, motifs familiaux impérieux, handicap, convocations judiciaires ou administratives...

AGENDA

- **Du 19 au 22/11**: Festival Livres à Vous. Bibliothèque.
- **19/12**: Contes pour enfants, 10h salle des Réunions avec la compagnie Arc-en-Ciel
- **06/12**: Marché de Noël du Sou des Ecoles. Salle des Cèdres.
- **08/12**: Illuminations, chocolat et vin chaud. 17h30. Parvis mairie.
- **11/12**: Accueil des nouveaux habitants. 18h. Salle des réunions.
- **08 Janvier 2021**: Cérémonie des vœux de la commune. 18h. Salle des Cèdres.
- **Prochaines réunion du conseil municipal**: 2 novembre; 7 décembre;

NB. Tous ces RV sont annoncés sous réserve de l'évolution des contraintes sanitaires qui pourrait conduire à les annuler ou à en changer la forme.

ÉTAT CIVIL

DECES

- **Avril**: GRELLIER Michelle
Jacqueline Danielle
- **Mai**: MEUNIER Pierre Jean
- **Juillet**: MATHURIN Nicolas -
PAPAÏT Jean Antoine

NAISSANCES

- **Juillet**: FAURE Martha
- **Septembre**: BRUN-BUISSON-
Louane, Ingrid, CHAMBOST
LEMAIRE Amaury; CHAMBOST
LEMAIRE Axel

MARIAGES

- BRUN-BUISSON Laurent et
DUSSERT Ingrid
- JOUD Fabien
et BUCH Stéphanie
- JACQUIN Xavier
et PEVET Mélanie
- FRASSY Samuel
et ROMET Sylvie
- GAUTRON Marc
et LE DEUFF Odile
- DELBECQUE Benjamin
et BOUMEZBEUR Myriam

LES RACINES TORDUES

La bibliothèque vous propose une rencontre avec **Claude Rouge**, auteur du roman «Les Racines Tordues» et Hervé Combe, photographe, qui présente une exposition «Le son gris de la goutte de pluie».

Exposition : du 2 au 5 décembre, de 10h à 17h - Salle des réunions.

Echanges avec l'auteur : ve. 4/12, 18h et sa. 5/12 à 11h.



DERNIÈRES MINUTES

GRAND RECENSEMENT INSEE

Du 21 janvier au 20 février 2021, la commune recrutera des agents recenseurs. A ce jour nous ne connaissons pas les modalités.

Si vous êtes intéressé(e) vous pouvez adresser une candidature & CV à mairie@mairie-charavines.fr en indiquant bien l'objet «recensement».

